



Рефтинская ГРЭС

итоги 2022 года

декабрь 2022



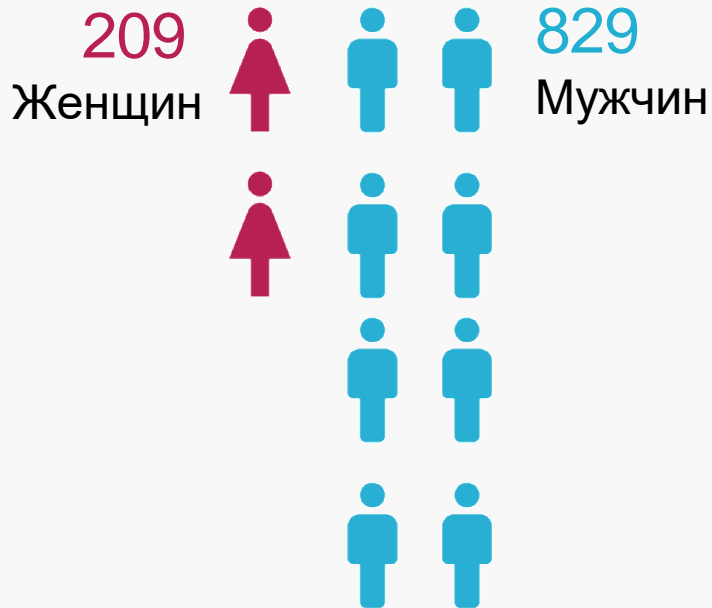
Коллектив Рефтинской ГРЭС

42 года

Средний возраст персонала

260 чел.

Списочная численность ремонтного персонала на 01.12.2022



- Высшее
- Среднее профессиональное

1038

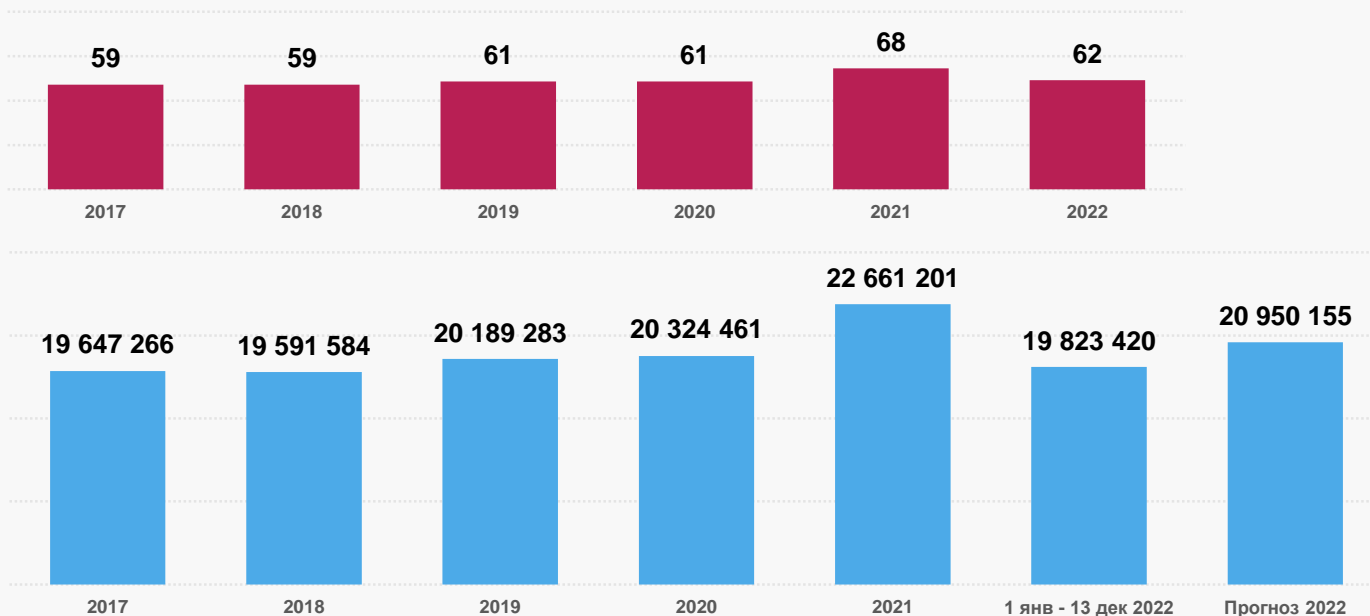
Списочная численность персонала на 01.12.2022



Выработка электроэнергии

За период 2017-2022

Коэффициент использования установленной мощности (%)



Около

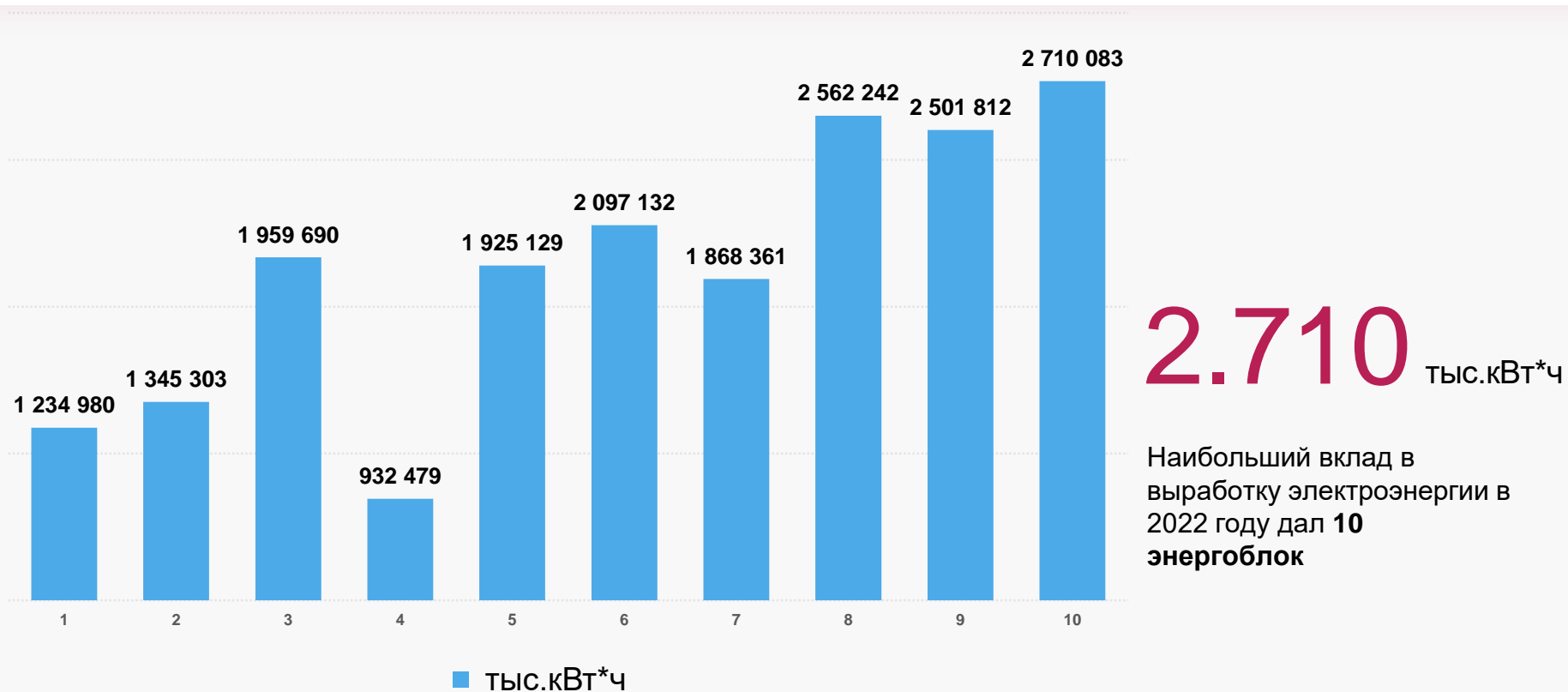
40 %

потребляемой в Свердловской области электроэнергии выработывает Рефтинская ГРЭС

■ ТЫС.КВТ*Ч

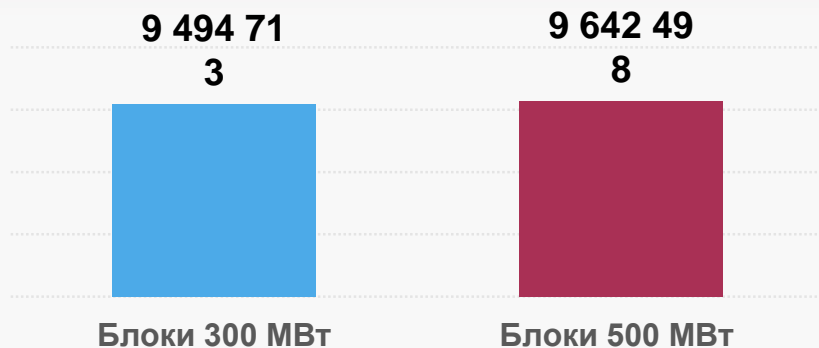
Выработка электроэнергии

Распределение по выработке электроэнергии энергоблоками №1-10 в 2022 году



Выработка электроэнергии

Соотношение между блоками 300 и 500 МВт



По данным на 1 декабря

3450

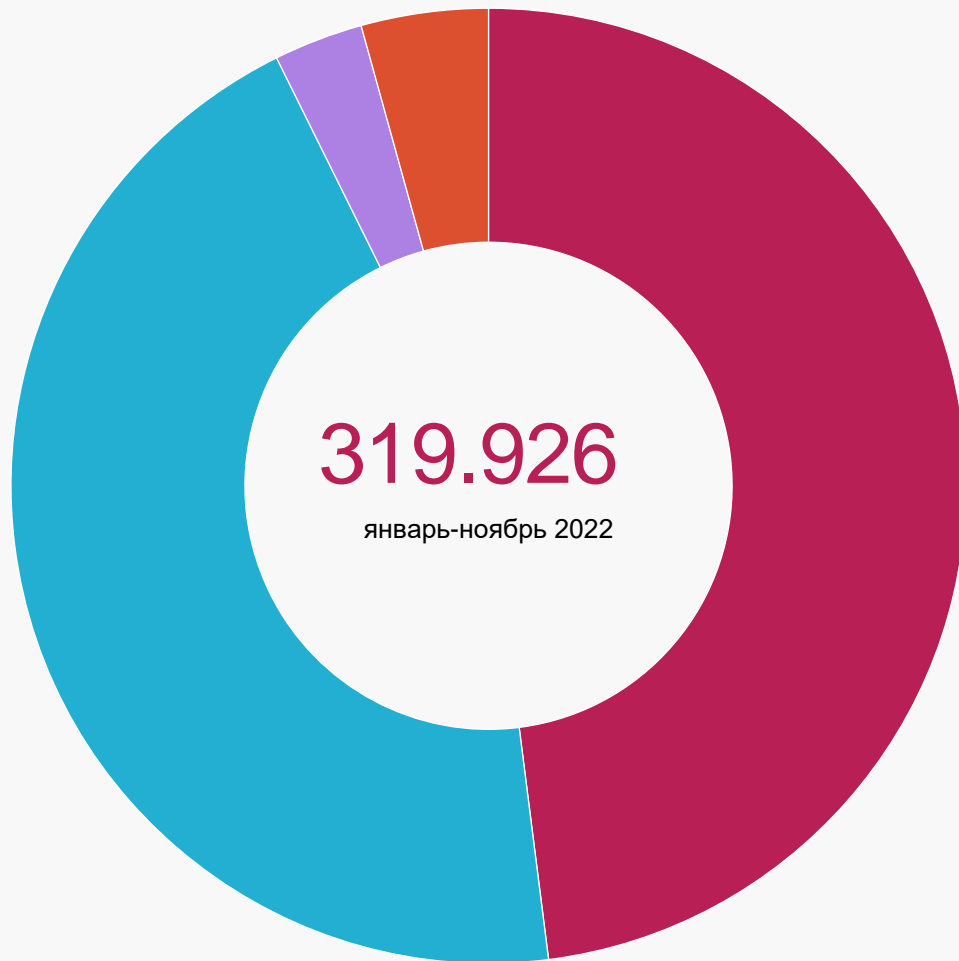
МВт

Максимальная нагрузка за 2022 год была
02.10.2022 в 21:00 (данные по состоянию на
12.12.2022)



Отпуск тепла

за 11 месяцев 2022 года (тыс. гКал)



Ремонтная программа 2022 года

За 2022 год в рамках ремонтной программы на Рефтинской ГРЭС было проведено:

- **3** капитальных ремонта
(энергоблоки №1,4,10)
- **2** средних ремонта
(энергоблоки №6,8)
- **5** текущих ремонтов
(энергоблоки №2,3,5,7,9)
- **3,545** млрд рублей — общая итоговая стоимость ремонтной программы на Рефтинской ГРЭС в 2022 году.



Крупнейшие проекты ремонтной кампании 2022 года

Капитальный ремонт энергоблока №1

с заменой поверхности нагрева конвективного пароперегревателя 1 ступени в объеме 100 тонн и заменой композитных стыков ширмового пароперегревателя 4 ступени (793 вставки).

Капитальный ремонт энергоблока №4

с заменой отдельных участков с композитными сварными соединениями на ширмовом пароперегревателе 4 ступени, проведением работ по экспертизе промышленной безопасности на турбине и котле.



Крупнейшие проекты ремонтной кампании 2022 года

Текущий ремонт энергоблока №9

с выполнением сверхтиповых работ по замене гибов нижней радиационной части котла в объеме 24 тонны.

Замена на СЗШУ ленты трубо-ленточного конвеера в объеме 1 км.



Крупнейшие проекты ремонтной кампании 2022 года

Текущий ремонт энергоблока №3

с выполнением сверхтипового объема работ по замене перепускных трубопроводов котла в объеме 50 тонн.

Текущий ремонт энергоблока №7 с заменой рукавных фильтров корпуса А в количестве 8400 штук и капитальным ремонтом дымососов иностранного производства с заменой рабочих лопаток (импортозамещение).



Крупнейшие проекты ремонтной кампании 2022 года

В начальной стадии капитальный ремонт энергоблока №10 с заменой кубов трубчатого воздухоподогревателя общим объемом около 2 тыс. тонн.

Ремонт дымовой трубы №2 и Ремонт фасада главного корпуса КТЦ-300 с покраской и установкой фирменного логотипа СГК.



Инвестиционная программа на Рефтинской ГРЭС в 2022 году

Инвестиционная программа на Рефтинской ГРЭС в 2022 году составила **703** млн рублей.

Крупные мероприятия инвестпрограммы:

- В 2022 году заменили два устаревших выключателя на современные элегазовые в рамках проекта по замене всех 14 выключателей на ОРУ-220.
- Техническое перевооружение автоматизированной системы пожарной безопасности КТЦ-1 и КТЦ-2.
- Техперевооружение электромагнитной блокировки ОРУ-500кВ.



Инвестиционная программа на Рефтинской ГРЭС в 2022 году

Инвестиционная программа на Рефтинской ГРЭС в 2022 году составила **703** млн рублей.

Крупные мероприятия инвестпрограммы:

- Перевод эксплуатации земснаряда и комплекса гидромеханизированных работ под управление персоналом Рефтинской ГРЭС.
- Замена молотковой дробилки 22Б. Работы по установке новой молотковой дробилки выполнены в конце ноября.



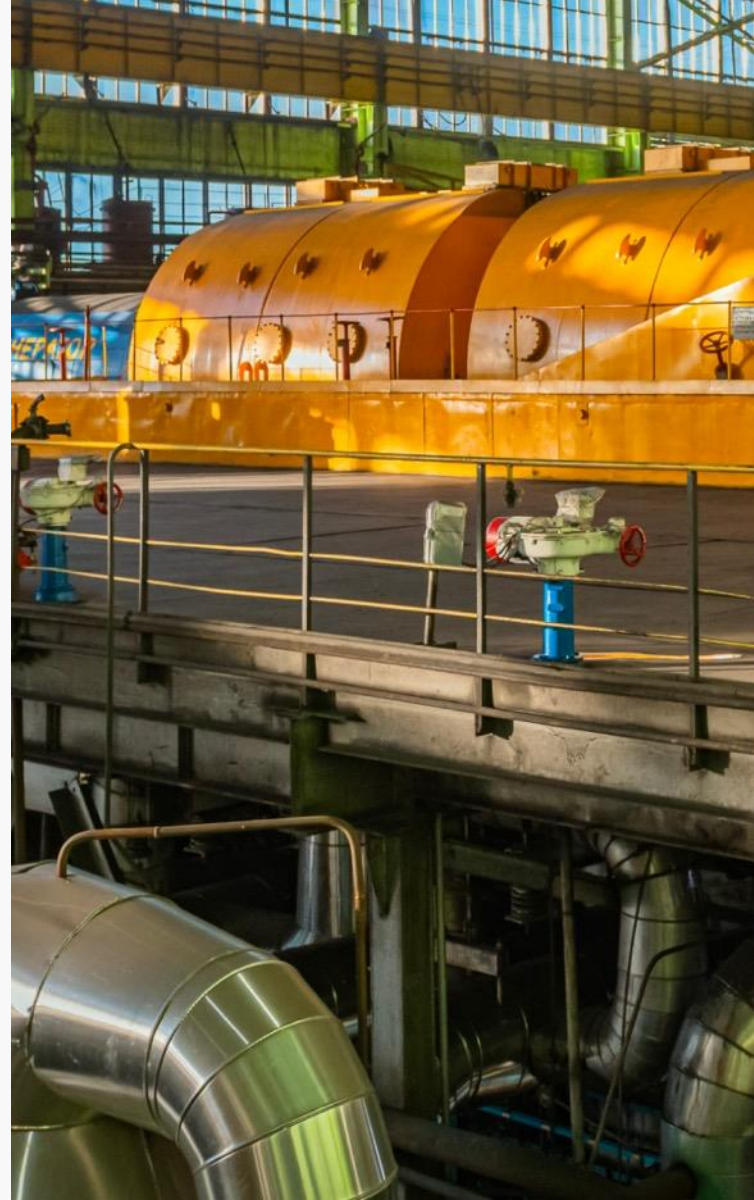
Подготовка к ДПМ-2

Станция готовится к модернизации в рамках федеральной программы ДПМ-2.

По программе отобраны и **утверждены к модернизации два энергоблока — №1 и №4.**

Реализация проектов стартует в июле 2024 и июле 2025 годов. Объемы работ включают в себя полную замену паровой турбины и генератора, а также части трубопроводов острого пара, промперегрева, питательной воды технологического соединения «котел-турбина» -- не менее 100 тонн.

В настоящее время определен дополнительный объем критически важных работ, необходимых к выполнению в период реализации ДПМ. На данный момент объем представлен на рассмотрение руководству компании и ведется подготовка к его защите.



Спасибо за внимание!

Следите за нашими новостями в Телеграм



@REFT_GRES

